

# Værd at vide inden du søger i Hjørring Kommunearchiv

Hjørring Kommunearchiv indsamler, registrerer, bevarer og tilgængeliggør alle offentlige arkivalier fra Hjørring Kommunes myndigheder og dens institutioner helt tilbage til 1842. Ønsker du adgang til ældre arkivalier, skal du søge i Rigsarkivets søgemaskine Daisy. Det betyder, at du her kan få adgang til dokumenter, protokoller, billeder eller en anden type dokumenterede informationer fra og om de kommunale myndigheder og institutioner, der geografisk befinder sig i eller har befundet sig indenfor det geografiske område, som omfatter Hjørring Kommune pr. kommunesammenlægningen i 2007.

Alle arkivalier er inddelt efter hvilken forvaltning/myndighed eller institution, der har skabt arkivalierne. Man skal derfor søge i Kommunearchivets samlinger, med udgangspunkt i om oplysningerne er fra:

- Før 1970: Sognekommuner og købstaden.
- 1970-2006: Primærkommunerne
- Efter 2006: Hjørring Kommune.

Hvis du ikke kan finde, hvad du leder efter på Kommunearchivets hjemmeside eller på arkiv.dk, kan det være fordi arkivalierne ikke er blevet registreret endnu, men det skal ikke holde dig tilbage fra at sende en bestillingsformular. Bare angiv de oplysninger du kender, så godt som du kan.

## Skiftende grænser

Kommunale grænser og bygrænser har ændret sig igennem tiden, hvilket betyder, at områder og adresser på skift har hørt under forskellige sognekommuner, købstadskommunen og senere primærkommuner. Dette kan skabe forvirring, i forhold til hvor man skal lede, for at finde oplysninger om eller fra forskellige områder indenfor Hjørring Kommune(2006-).

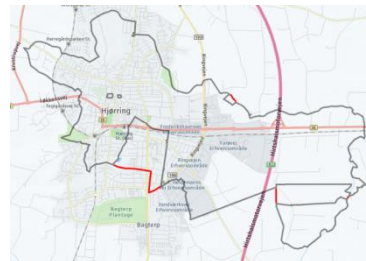
Derfor anbefaler vi, at du anvender HistoriskAtlas.dk. Her kan du blive oplyst pr. år, hvordan bygrænser og kommunale grænser ændrer sig, hvormed du kan sikre dig, at du leder i de rigtige arkivsamlinger, inden du går i gang med din søgning.

Et eksempel på dette er Hjørring Købstadskommune, hvor store områder omkring bl.a. Bispensgade ikke hører under Købstadskommunen før efter 1880. Indtil da havde disse områder hørt under den omkringliggende Skt. Hans-Skt. Olai Sognekommune. Lignende eksempler på grænser der flytter sig og sognekommuner, der bliver delt eller samlet over tid, findes over alt i det geografiske område, der udgør Hjørring Kommune.

Du finder HistoriskAtlas på: <https://historiskatlas.dk/>.



Figur 1 Hjørring Købstad 1840



Figur 2 Hjørring Købstad 1880

## Hvad er kommunale arkivalier?

Hjørring Kommunearchiv varetager alle arkivalier af bevaringsværdi betydning, produceret af de kommunale myndigheder. Det omhandler bl.a.:

- Forhandlingsprotokoller og journalsager.
- Mødereferater.
- Optegnelser for offentlig ydelse og ydelsesmodtagere.
- Budgetter.
- Registreringsprotokoller.
- Folkeregistre. – Hovedkort – Afgangregistre – Navnekort.
- Borgerlige ægteskabsprotokoller.
- Begravelsesprotokoller og registre.
- Kort, Billeder, Film.
- Bygningstegninger.

## Hvilke offentlige institutioner?

Hjørring Kommunearchiv indsamler, registrerer og bevarer arkivalier fra kommunens mange offentlige institutioner. Her er der primært tale om uddannelsesinstitutioner, der er eller er blevet kommunale, dvs. folkeskoler, daginstitutioner og botilbud. De arkivalier, der her indsamles og bevares, omhandler primært dokumentation for institutionernes virke og håndtering af oplysninger, der har betydning for borgerne. Der er her bl.a. tale om:

- Årsberetninger.
- Bestyrelsesprotokoller og mødereferater.
- Forhandlingsprotokoller og journalsager.
- Budgetter.
- Klasselister eller anden fortegnelse over klienter, elever, børn, beboer eller lign.
- Billeder.
- Afgangsbøger.
- Skoleplaner og undervisningsplaner.
- Andet materiale der belyser institutionens virksomhed.

Mængden af materiale og arkivalietyper kan variere fra institution til institution.